

Довідка
«Рівень досягнень дітей за освітніми напрямками у межах Базового компонента дошкільної освіти у Сумському дошкільному навчальному закладі (ЯСЛА-САДОК) № 25 «Білосніждка»
(I півріччя 2021 року)

На виконання статті 22 Закону України «Про дошкільну освіту», Постанови Кабінету Міністрів від 14.12.2011 р. № 1283 «Про затвердження порядку проведення моніторингу якості освіти», державних вимог до рівня розвиненості та вихованості дитини дошкільного віку, визначених Базовим компонентом дошкільної освіти, з метою моніторингу якості освітнього процесу у закладі дошкільної освіти, визначення заходів роботи з дітьми, які мають недостатній рівень сформованості основних компетенцій з 20 по 24 січня був проведений моніторинг розвитку дітей відповідно до віку, намічені заходи роботи з дітьми, які мають низький рівень підготовки.

Моніторингове дослідження розвитку дітей було проведено у всіх вікових групах закладу дошкільної освіти на виконання Базового компоненту дошкільної освіти. Педагогічне вивчення розвитку дітей здійснювалося згідно термінів складеного плану.

Педагогічне оцінювання за системою показників нервово-психічного розвитку проводилося у спеціальній групі для дітей із ЗПР, моніторинг фіксувався у картках нервово-психічного розвитку дитини.

У всіх групах дошкільного віку моніторинг був проведений відповідно методичному посібнику «Моніторинг досягнень дітей дошкільного віку згідно з Базовим компонентом дошкільної освіти» за загальною редакцією Н.Шаповал, О.Кулик, Т.Киричук і фіксувався у картках результатів моніторингу сформованості основних компетенцій.

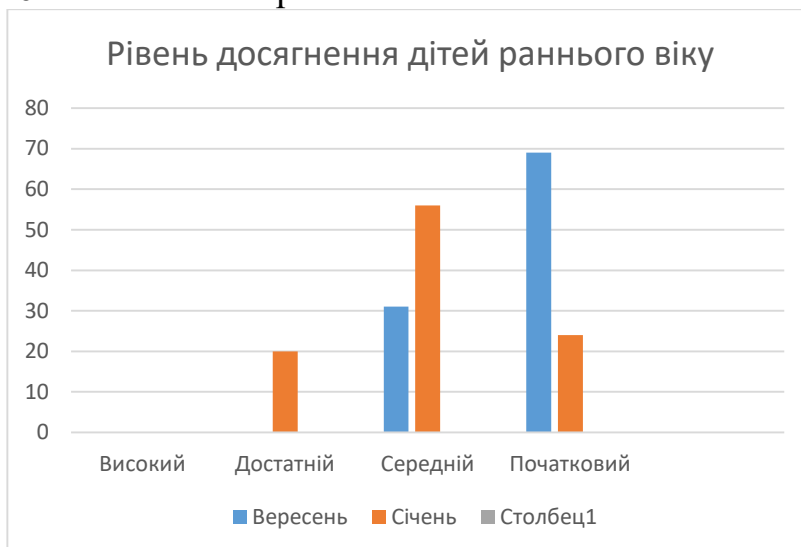
В результаті діагностики з'ясовано, що вся освітня робота з дітьми планується і проводиться відповідно до Базового компонента дошкільної освіти, програми «Я у Світі», «Впевнений старт», «Віконечко», Інструктивно-методичного листа «Про організовану і самостійну діяльність дітей у дошкільному навчальному закладі», методичних рекомендацій щодо організації освітнього процесу з дітьми старшого дошкільного віку та інших нормативних документів в галузі дошкільної освіти.

Результати, отримані під час вивчення освітнього процесу у всіх вікових групах, свідчать про те, що робота у закладі ведеться на належному рівні. Процеси життєдіяльності протягом дня здійснюються відповідно до режиму дня, інтересів та запитів дітей.

У закладі створене доцільне розвивально-предметне середовище з відповідними осередками для проведення організованої та самостійної діяльності дошкільнят, яке забезпечує різні види їх активності.

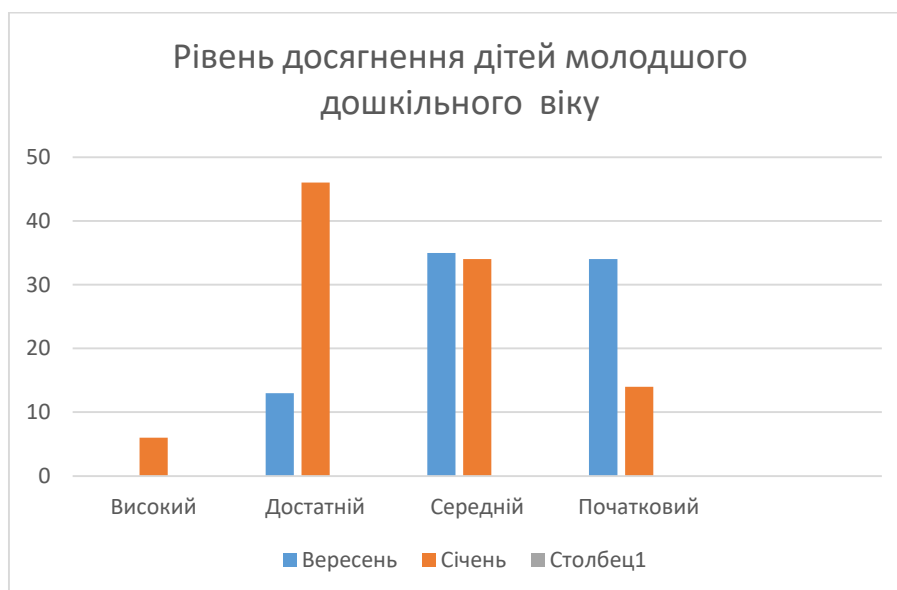
Педагоги були забезпечені інструментарієм для здійснення моніторингу, матеріалами щодо фіксування результатів (таблицями, картками) та матеріалами проведення педагогічної діагностики.

Підсумкові результати моніторингу розвитку дітей за I півріччя 2021/2022 навчального року показали:



Дані показники говорять, що переважна більшість дітей раннього віку, їх рівень розвитку відповідає віковим вимогам, діти достатньо соціалізовані (початковий рівень знизився на 32%, а достатній зріс до 22%), достатній рівень фізичного розвитку малят зріс до 25 % в порівнянні з початком року, проте не достатньо сформовані навички образотворчої діяльності (достатній рівень сягає 9%), на не достатньому рівні сформоване мовлення малюків, особливо група раннього віку № 2, де середній і початковий рівень перевищує 40%.

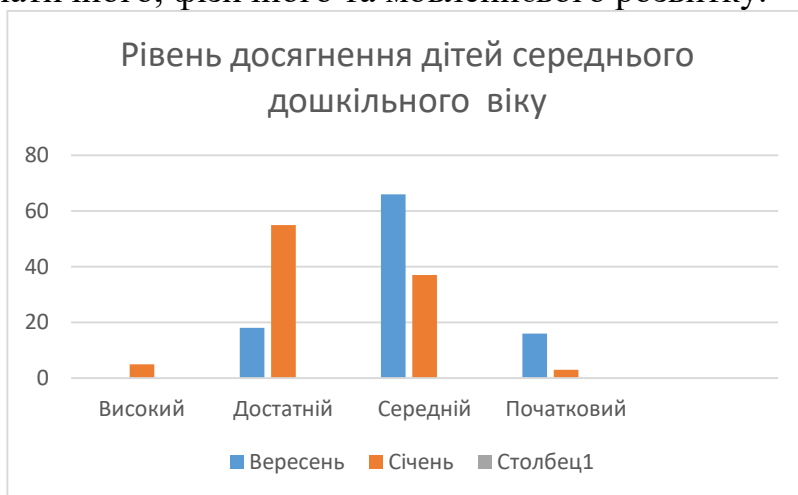
Більшість дітей відповідно віку володіють культурно – гігієнічними навичками та навичками самообслуговування, дещо нижчий відсоток спостерігається, щодо володіння дітьми навичками конструктивної діяльності, сенсорними еталонами та розвитку активного мовлення.



Дані моніторингу дітей молодшого дошкільного віку, 4-го року життя (групи «Капітошка», «Бджілка», «Ромашка», «Дзвіночки») говорять про те, що

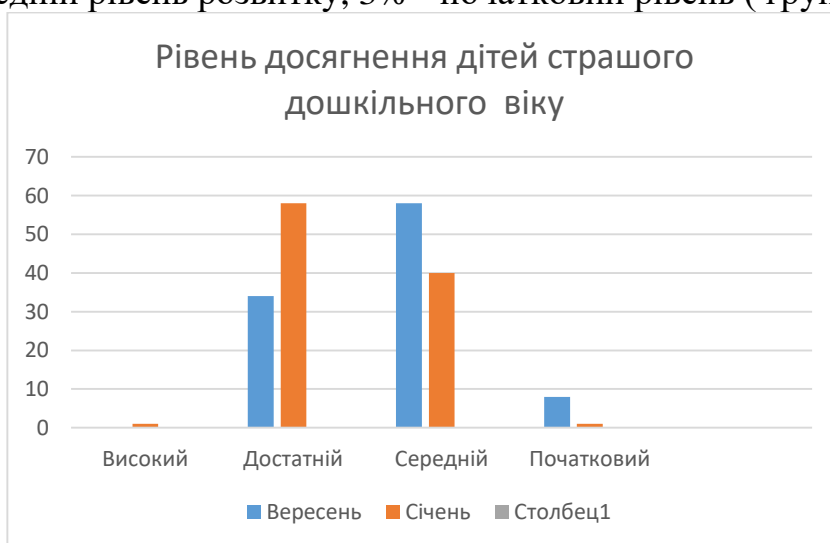
6% дітей мають високий рівень, 46% достатній, що на 33% вище ніж на початку року. Це свідчить про використання педагогами особливо підходу, врахування рекомендацій.

В порівнянні з початком року початковий рівень дітей групи № 10 (для дітей з порушенням мовлення) зменшився на 31%, але поки що залишається високим – 51%, слід зробити висновок, що діти потребують додаткової уваги педагогів з розвитку пізнавальних процесів, художньо-естетичного, логіко-математичного, фізичного та мовленнєвого розвитку.



Порівняльний аналіз серед дітей середнього дошкільного віку показав найвищий відсоток успішності розвитку дітей молодшого дошкільного віку у групі «Ромашки» (достатній – зріс на 36%, середній – зменшився на 36%), що свідчить про правильно організований освітній процес, який спрямовано на достатню активізацію діяльності дитини в пізнанні навколишнього світу, формування досвіду дитини в різних видах діяльності.

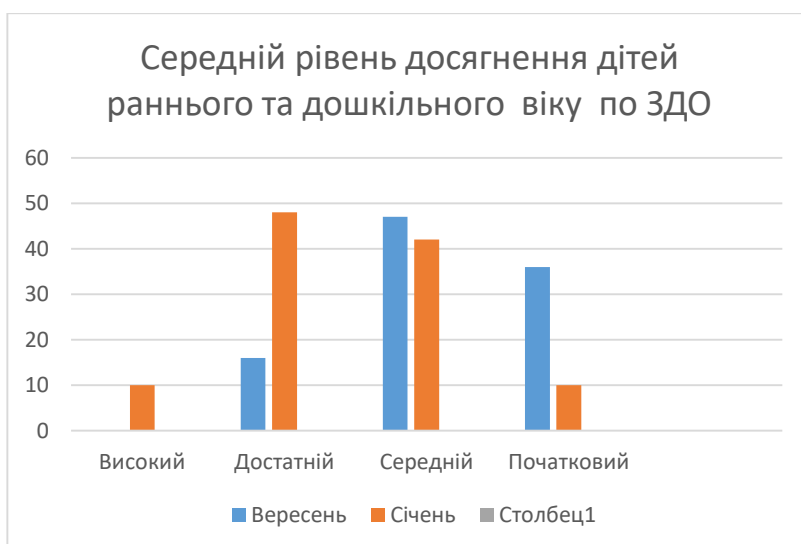
Дані аналізу свідчать, що розвиток дітей середнього віку знаходиться на середньому рівні, 5% дітей мають високий рівень, 55% - достатній рівень розвитку відповідно до віку, що на 37% більше ніж на початок року, 37 % дітей – середній рівень розвитку, 3% - початковий рівень (група № 10).



Аналіз розвитку дітей старшого дошкільного віку показав, що 58 % дітей мають достатній рівень розвитку відповідно до віку, що на 24% вище ніж на початок навчального року, 40% – середній рівень розвитку, що на 18 % менше, 1% дітей мають початковий рівень розвитку (група № 7).

Це свідчить про те, що педагоги старших груп використовують у своїй роботі методи та прийоми, які дають можливість дітям активно мислити, висловлювати свою думку, займатися пошуковою діяльністю, проявляти творчість, тобто оволодівати технологією життєтворчості.

Аналіз розвитку дітей спеціальної групи для дітей із ЗПР показав, що діти мають покращені показники. Із тематичного розділу «Розвиваємо мову та мовлення», як і на початок навчального року 2 (25%) дитини мають критичний рівень, тобто зовсім не розмовляють, інші мають достатній рівень розвитку, 1 дитина – високий рівень. Показники з інших тематичних розділів програми тримаються на достатньому рівні. 1 (12,5%) – має достатній та високий рівень; 1 (12,5%) дитина має критичний рівень розвитку (дитина перебуває у закладі 1-й рік).



Узагальнені результати педагогічного обстеження та рівень засвоєння вихованцями знань, розвиток їх умінь і навичок відповідно програмових вимог свідчать, що діти готові долати перші труднощі шкільного життя. Середні показники по закладу свідчать про раціональну організацію режиму дня, чергування навчальної з іншими видами розвивальної діяльності. Так високий рівень зріс на 10%, достатній на 32% і складає 48%, середній рівень зменшився на 5%, початковий на 26% і складає 10%.

Проаналізувався результати проведеної роботи педагогам рекомендовано:

1. Створити сприятливі умови розвитку, виховання дитини (спокійне середовище, яке не пригнічує психічні процеси дитини, відсутність стресових ситуацій, адекватність вимог до дитини).

Термін: постійно

2. Формувати стійкий інтерес дітей до всіх видів діяльності, з метою досягнення позитивних результатів.

Термін: постійно

3. Сприяти забезпеченню освітньо-культурних потреб дітей, створення умов для їх творчого, інтелектуального та духовного розвитку.

Термін: постійно

4. Створити сприятливе розвивальне середовище, в якому б гармонійно поєднувалися всі складники мовленнєвого розвитку дітей.

Термін: постійно

5. Використовувати методи та прийоми, спрямовані на підвищення пізнавальної активності дошкільника.

Термін: постійно

6. Здійснювати корекційно-розвивальну роботу відповідно мовленнєвих діагнозів дітей, їх здібностей і вікових можливостей.

Відповідальні: вчителі-логопеди,
вчитель-дефектолог
Термін: постійно

7. Роботу з дітьми будувати з опорою на основі психолого-діагностичних принципів.

Відповідальні: педагоги
спеціальної групи для дітей із ЗПР
Термін: постійно

8. Планувати та проводити індивідуальну роботу з дітьми, які потребують корекції, спрямованої на розвиток чуття ритму, слухового сприймання, координації рухів.

Відповідальні: музичні
керівники
Термін: постійно

9. Активізувати роботу з фізичного виховання з дітьми, які потребують додаткової уваги.

Відповідальні: інструктор з
фізичної культури
Термін: постійно

